

ПРОЕКТ

Экологическая тропа села Преображеновка "В гостях у сказки"





Цель проекта:

создание эколого-краеведческого маршрута для изучения процессов, явлений природы, истории села, традиций русского народа и воспитания культуры поведения людей в природе, охраны природных объектов.

Задачи:

- Проложить маршрут
- Выбрать интересные объекты на маршруте
- Разбить маршрут на станции
- Изучить историю края
- Изучить растительный и животный мир села и его окрестностей
- Благоустроить тропу
- Подготовить экскурсоводов

Этапы создания тропы:

1. Создание инициативной группы по организации тропы из числа учащихся и учителей МБОУ СОШ с. Преображеновка.



Этапы создания тропы:

2. Прокладка маршрута экотропы.



Этапы создания тропы:

3. Составление крупномасштабной карто-схемы.



Этапы создания тропы:

4. Оформление экотропы.

5. Благоустройство экотропы.



ЭКОЛОГИЧЕСКАЯ ТРОПА

ОПИСАНИЕ экологической тропы



старт

панель
"экологическая"

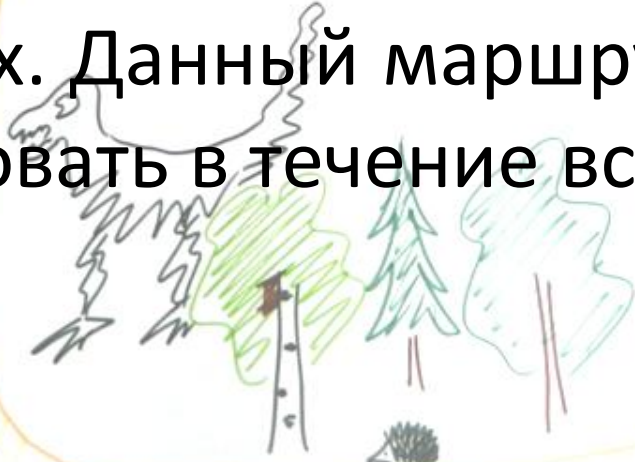
Экологическая тропа "В гостях у сказки" проходит по территории села Преображеновка и ее окрестностей и имеет протяженность 5 км. Предполагаемое время нахождения в пути - 3 часа. Способ передвижения - пешком, в зимнее время - на лыжах. Данный маршрут предполагается использовать в течение всего года.

финиш

4. Станция
Археологическая

лесное

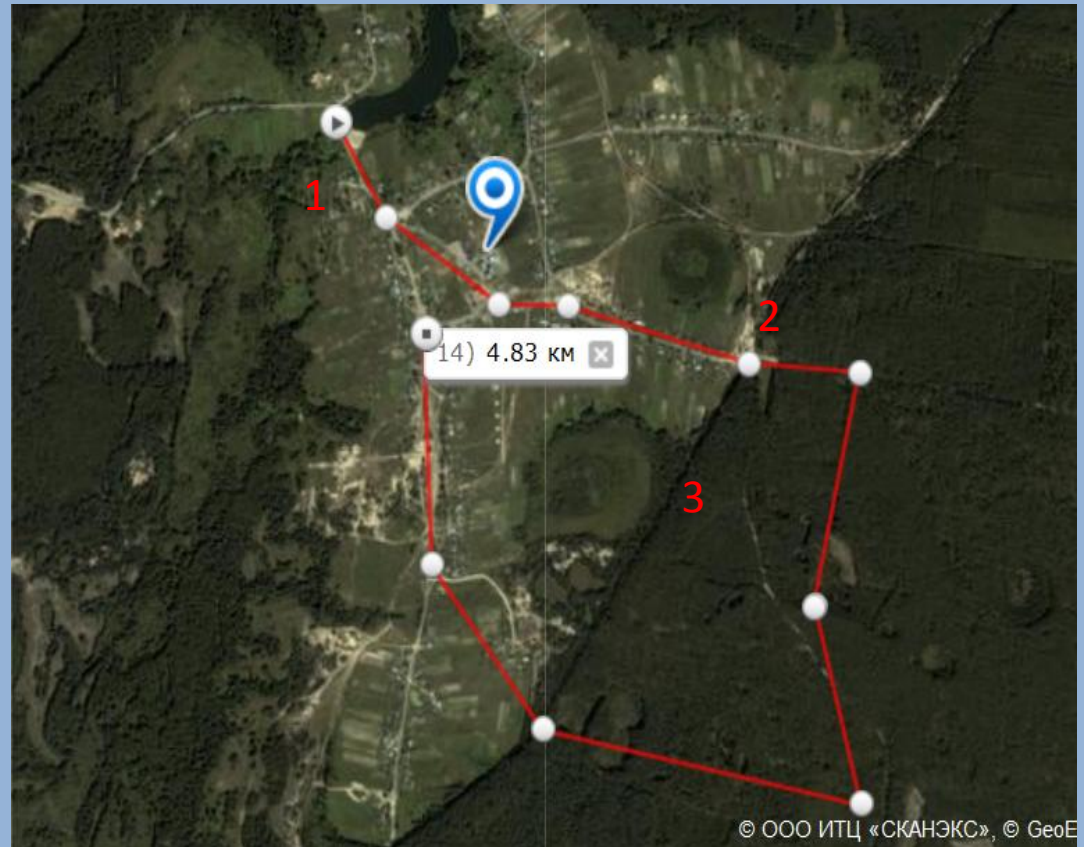
Станция
"лесное"



Маршрут экологической тропы

Станции маршрута:

1. Историческая
2. Лесное царство
3. В гостях у Водяного



1. Станция №1 "Историческая"



Преображе́новка — село Добровского района Липецкой области. Центр Преображенского сельского поселения.

Село находится в глуши леса в верховье реки Воронеж. В конце XVI века в этом тихом месте появилась монашеская пустынь. Она носила имя Го́ры, так как правый берег Воронежа имеет несколько возвышений.

Возле пустыни выросло селение. В нем построили Преображенскую церковь, от которой получило название село.




8

Всего численности
Служащих в Императорском
Секретариате

		Императорскому Секретариату 2 ^о класса	
Императорскому Секретариату 3 ^ю класса :		Императорскому Секретариату	
I. Исполнительные			
Горюхины	1	" "	" "
Манинские	"	" "	" "
Колесовы	"	" "	" "
Уморовы	1	" "	" "

— Восточному Департаменту
Императорскому Секретариату

Императорскому Секретариату



2. Станция №2 "Лесное царство"



Спасибо, лес, тебе за всё:
За тишину уединенья,
За россыпь птичьих голосов
И теплоту прикосновенья,
За воздух, что пахуч, как мёд,
За аромат полян цветущих,
За всё живое, что живёт,
За всех свистящих и поющих,
За бескорыстье бытия,
За щедрость до самозабвенья.

Надежда Кудашкина

















РЫЖИЙ ЛЕСНОЙ МУРАВЕЙ



Рыжий лесной муравей (*Formica rufa* Linnaeus) — вид средних по размеру муравьёв рода. Имеют наибольшее значение для биологической защиты лесов от вредителей. Рыжие лесные муравьи включены в «Красный список угрожаемых видов» международной Красной книги Всемирного союза охраны природы.

Роль муравьев в природе огромна. Собирая сахаристые выделения тлей, муравьи предохраняют растения от опасных грибков-паразитов.

Муравьи — активные хищники. Они быстро переключаются на новые обильные источники пищи и таким образом могут подавлять вспышки размножения вредителей. Во время массового размножения вредные насекомые в добыче муравьев составляют 90% и более.

Сооружая гнездо, муравьи оказывают огромное воздействие на почву, Почвообразующая деятельность муравьев складывается из перемешивания почвы, изменения механического состава, изменения химического состава почвы.

Муравьи стали первыми насекомыми, которых люди начали использовать для борьбы с вредителями.

Однако сегодня муравьям (в первую очередь, рыжим лесным) нужно не столько расселение, сколько охрана. Муравейники массово гибнут при рубках леса, их варварски разоряют туристы. Вокруг населенных пунктов, вдоль дорог и туристских маршрутов, в зонах массового отдыха муравьиных гнезд становится все меньше и меньше.



3. Станция №3 "В гостях у Водяного"



Болото Сосновка - верховое сфагновые сплавинное болото естественного происхождения. Приурочены к наддуговой террасе р. Польной Воронеж. Возраст сплавины 150-200 лет. Во флоре болот — ценные лекарственные (багульник болотный, вахта трёхлистная), пищевые и кормовые растения. Болото внесено в Перспективный список Рамсарской конвенции ("Теневой список" водно-болотных угодий, имеющих международное



Болото Сосновка
имеет мощность
сфагнового слоя 175
см, общая мощность
залежи 200 см, рН
воды=4,7





Клюква болотная



Подбел обыкновенный



Друзья! Чтобы сохранить красоту и богатство природы, постарайтесь соблюдать несколько несложных правил:

Не засоряйте маршрут, за это природа скажет Вам спасибо. Ведите себя в лесу не как дома, а как в гостях, ведь это не деревья, птицы и звери пришли к Вам, а Вы к ним.

Собирайте прекрасные воспоминания, они хранятся дольше чем сорванные цветы.

Черничник



Черничник

Спасибо Вам за то, что Вы не рвали цветов, не жгли костры и не разоряли птичьих гнезд! До новых встреч!

